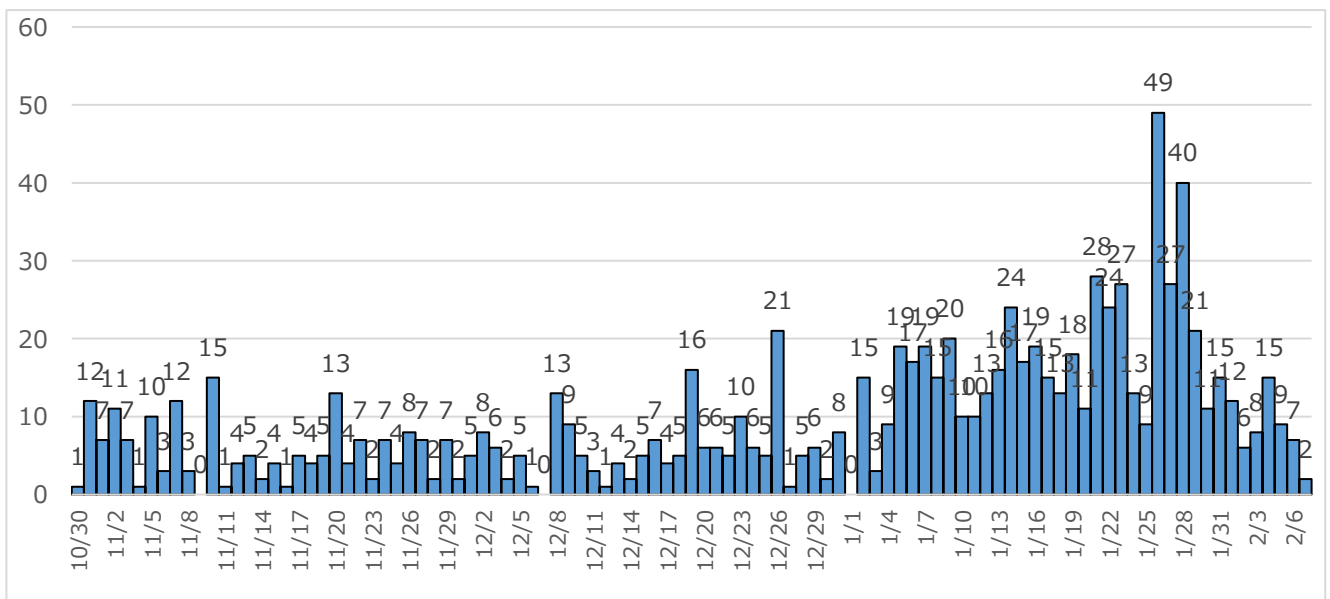


豊橋市内における新型コロナウイルス感染症の状況

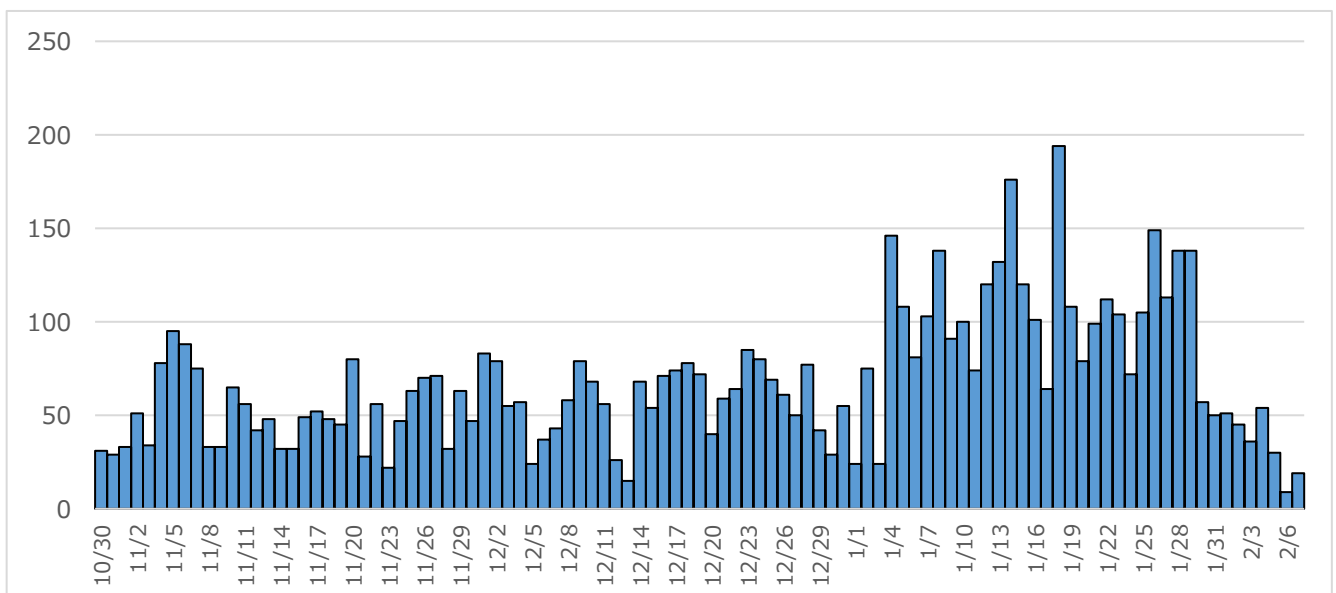
	期間	患者数	
第1波	4月2日～4月25日	7	1～7例目
第2波	7月16日～10月24日	76	8～83例目
第3波	10月30日～2月7日	964	84～1047例目

1 新規陽性患者数・検査件数【第3波（10月30日～2月7日）】

(1) 新規陽性患者数（964人）



(2) 検査件数（保健所 PCR 検査センター+医療機関）（6,328件）



※医療機関実施の検査件数は、事後報告のため変動します

○1月始めから新規陽性患者数が増加し、26日には49人、28日には40人の発生がありましたが、1月末からの患者数は減少傾向にあります。

○検査件数は、10月末から数十件で推移していましたが、患者数が増加した1月からは100件程度となっています。1月30日以降の検査数は、医療機関からの件数がまだ報告されていないため、検査総数としては、少なくなっています。

2 検査陽性率と陽性者の状況

(1) 検査陽性率

(人)

	第3波 (10月30日～1月26日)	第2波 (7月16日～10月24日)	第1波 (4月2日～4月25日)
陽性率	12.9%	3.2%	5.1%
陽性者数	791	76	7
検査件数の合計 ①+②	6,135	2,369	137
①保健所実施	2,475	1,071	130
②医療機関実施	3,660	1,298	7

○第3波における検査陽性率は第1波・第2波に比べ高く、12.9%となっています。

○10月頃から医療機関での検査件数が増加してきており、第3波では医療機関での検査が、全体の約6割となっています。

(2) 年代別 陽性者数

(人)

	第3波 (10月30日～2月7日)	第2波 (7月16日～10月24日)	第1波 (4月2日～4月25日)
10歳未満	48 (5%)	1 (1%)	0
10歳代	73 (8%)	8 (11%)	0
20歳代	179 (18%)	19 (25%)	1 (14%)
30歳代	134 (14%)	11 (15%)	0
40歳代	157 (16%)	14 (19%)	1 (14%)
50歳代	127 (13%)	7 (9%)	1 (14%)
60歳代	89 (9%)	8 (11%)	2 (29%)
70歳代	86 (9%)	4 (5%)	1 (14%)
80歳代	55 (6%)	3 (4%)	1 (14%)
90歳以上	16 (2%)	0	0
合計	964 (100%)	75 (100%)	7 (100%)

(第2波 年代不明の1例を除く)

○第2波では、20～40歳代の世代の患者が、約59%を占めていましたが、第3波では約49%と低くなり、一方で70歳代以上が約16%と高くなっています。

(3) 感染経路別 陽性者数 (人)

	第3波 (10月30日～2月7日)	第2波 (7月16日～10月24日)	第1波 (4月2日～4月25日)
家族	280 (29%)	16 (21%)	1 (14%)
知人・友人	151 (16%)	19 (25%)	0
会社・職場	40 (4%)	6 (8%)	2 (29%)
飲食店	63 (7%)	6 (8%)	1 (14%)
高齢者施設	63 (7%)	0	0
医療機関	24 (2%)	0	0
寮	14 (1%)	0	0
患者複数発生施設	0	2 (3%)	0
経路不明	331 (34%)	27 (36%)	3 (43%)
合計	964 (100%)	76 (100%)	7 (100%)

○第2波、第3波での主な感染経路は、家族や知人・友人となっており、第3波では家族の割合が高くなっています。

○一方で、感染経路が不明なものは、全体の約3分の1となっています。

3 療養の状況 (2月7日現在)

陽性者数	①	(再掲)	②	③	①+②+③	死亡	療養解除
	入院中	重症	宿泊療養	自宅療養	小計		
1,047人	26人	0人	2人	81人	109人	18人	920人

○2/7時点では、入院中が26人、宿泊療養が2人、自宅療養が81人と計109の方が療養をしています。

○高齢者や基礎疾患がある人等、重症化リスクの高い方が入院にて療養しており、療養患者全体の約24%を占めています。

4 宿泊療養施設の状況（2月8日現在）

	豊川 グランドホテル	東横 INN 三河安城駅 新幹線南口2	東横 INN 名古屋名駅南	計
客室数	58室	246室	805室	1,109室
入室者数 (うち豊橋市)	11人 (2人)	57人	61人	129人 (2人)

○豊橋市の宿泊療養者は、主に豊川グランドホテルに入室しており、2/8現在で2人の方が入室しています。

○愛知県全体では、宿泊施設として1109室あり、129人の方が入室しています。使用率では約12%となっています。

5 愛知県のコロナ対策の指標

		注意（警戒）領域		危険領域		2月6日現在
基準項目		注意（グリーンゾーン）	警戒（イエローゾーン）	厳重警戒（オレンジゾーン）	危険（レッドゾーン）	愛知県
県	(1) 新規陽性者数 (過去7日間の平均)	50人未満	50人	160人	260人	103.1人
	(参) 新規陽性者のうち高齢者数 (70歳以上) (過去7日間の平均)	7人未満	7人	22人	36人	27.9人
	(2) 陽性率 (過去7日間) (陽性者数/検査者数)	5.0%未満	5.0%	10.0%	15.0%	6.2% (1/28時点)
	(3) 入院患者数 (過去7日間の平均)	150人未満	150人	250人	500人	681.0人
	(参) 入院患者のうち重症者数 (過去7日間の平均)	15人未満	15人	25人	50人	55.1人
						2月7日現在
						豊橋市
豊橋市	(1) 新規感染者数 (過去7日間の平均)	2.5人未満	2.5人	8人	13人	8.4人
	(参) 新規陽性者のうち高齢者数 (70歳以上) (過去7日間の平均)	0.35人未満	0.35人	1.1人	1.8人	2.0人
	(2) 陽性率 (過去7日間) (陽性者数/検査者数)	5.0%未満	5.0%	10.0%	15.0%	22.4% (1/26時点)
	(3) 入院患者数 (過去7日間の平均)	7.5人未満	7.5人	12.5人	25人	29.3人
	(参) 入院患者のうち重症者数 (過去7日間の平均)	0.75人未満	0.75人	1.25人	2.5人	0.9人

※豊橋市の基準項目のうち、新規感染者数と入院患者数のゾーンの人数は、県と比較するため県人口の1/20として算出している。

○コロナ対策指標のうち、豊橋市では高齢者新規陽性者数、陽性率、入院患者数が「危険(レッドゾーン)」となっています。

○豊橋市の特徴としては、新規陽性者数は「嚴重警戒(オレンジゾーン)」で、県と比較してもかなり多いですが、重症入院患者数が比較的低くなっています。

○新規感染者数、入院患者数については、減少傾向にあります。

6 豊橋市におけるクラスター発生状況

	施設	陽性患者数	初発患者の 診断日	終息日
1	飲食店	7人	8月5日	8月20日
2	飲食店	23人	10月30日	11月22日
3	飲食店での会食	12人	11月5日	11月20日
4	医療機関	23人	12月18日	1月5日
5	高齢者施設	28人	12月19日	1月24日
6	事業所（東部環境センター）	17人	1月9日	2月3日
7	寮	11人	1月21日	2月4日
8	接待を伴う飲食店	17人	1月26日	2月3日
9	接待を伴う飲食店	9人	1月23日	2月6日
10	高齢者施設	32人	1月21日	2月3日

○豊橋市では、これまで10件のクラスターが発生しました。新規陽性者が急増した1月には、相次いで5件のクラスターが発生しましたが、いずれも先週で終息となっています。